

Willkommen in Osnabrück!

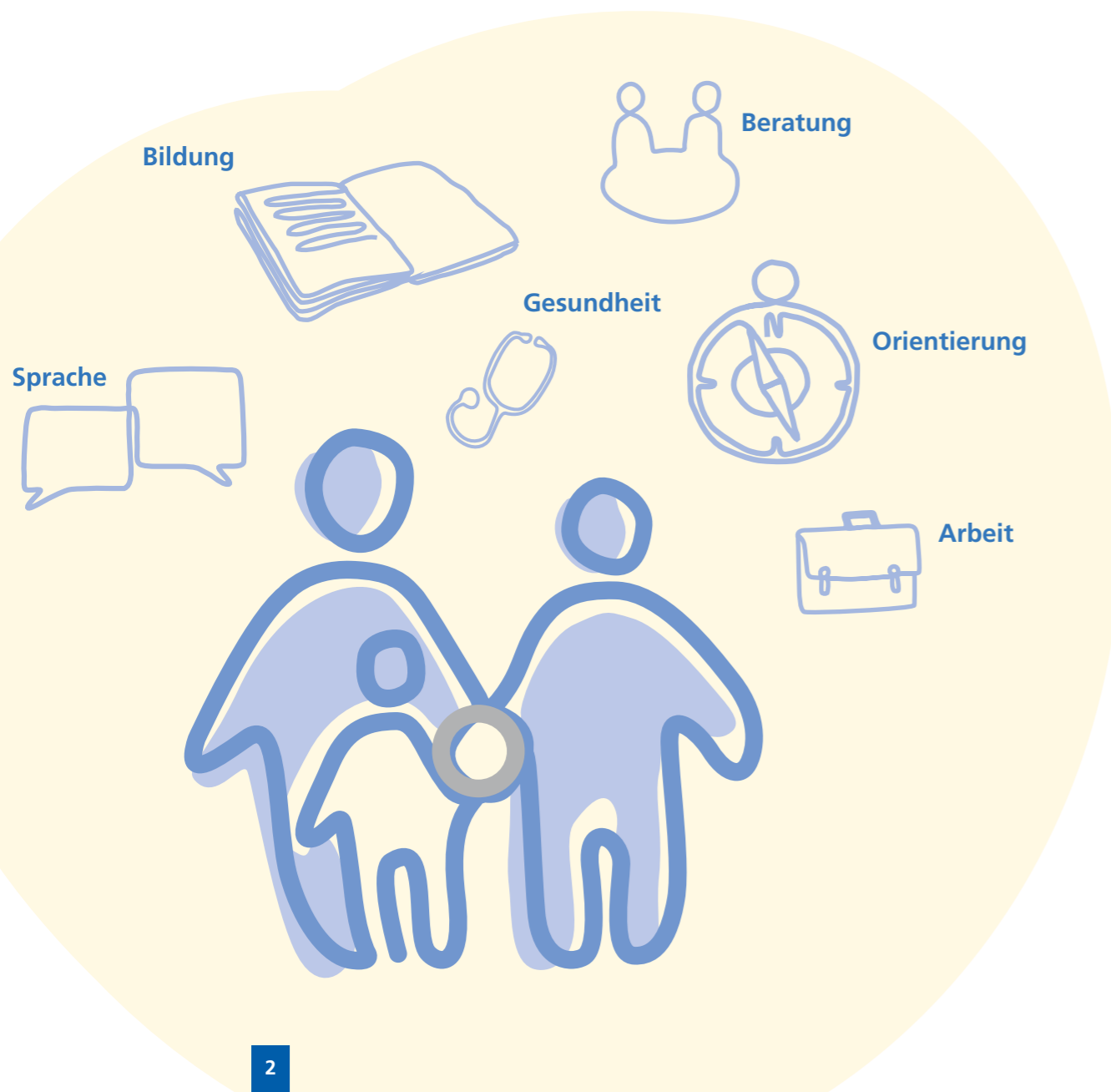
Leitfaden für neuankommende
Geflüchtete aus der Ukraine



Herzlich Willkommen in Osnabrück!

Eine unbekannte Stadt, eine fremde Sprache, es kommt nun viel Neues auf Sie zu.

Dieser Leitfaden soll Ihnen helfen, sich in Osnabrück bei Behörden und Erledigungen zurecht zu finden. Hier finden Sie wichtige Adressen, Informationen und einige hilfreiche Tipps.



Allgemeine Informationen zu Einreise und Leben in Deutschland auf Ukrainisch

Die Webseite „Handbook Germany“ liefert Antworten auf viele Fragen zu Asyl, Wohnung, Gesundheit, Kita sowie zu Arbeit, Ausbildung, Studium und vielem mehr. Informationen zur Einreise und zum Aufenthalt in Deutschland sind auf verschiedenen Sprachen verfügbar, unter anderem auch auf Ukrainisch und Russisch.

Mehr Informationen unter:
<https://handbookgermany.de/de/ukraine-info.html>

Ausländerbehörde Stadthaus 2

Die Ausländerbehörde ist von Beginn Ihres Aufenthalts in der Stadt an für Sie zuständig. Verschiedene aufenthalts- und melderechtliche Angelegenheiten werden Sie hier klären. Dazu zählt der erste und sehr wichtige Schritt nach Ankunft in der Stadt: die Anmeldung. Damit Sie sich anmelden können, benötigen Sie einen Termin.

Termine für die Ausländerbehörde können nur telefonisch oder per E-Mail vereinbart werden. Aufgrund einer gestiegenen Anzahl an Nachrichten und Vielzahl der vorliegenden Anträge, kann es zu Wartezeiten kommen. Die Ausländerbehörde wird sich schnellstmöglich mit Ihnen in Verbindung setzen. Um eine effektive Sachbearbeitung zu ermöglichen, bitten wir Sie, von Mehrfachanfragen abzusehen.

Sollte Ihr Aufenthaltstitel in der Zwischenzeit ablaufen, gilt Ihre E-Mail als fristwahrende Antragstellung. Dieses gilt auch für die Wahrung von Meldefristen nach dem Bundesmeldegesetz.

Telefonische Sprechzeiten:

Tel.: 0541 323 4500
Montag, Dienstag, Donnerstag und Freitag 8.00 – 10.00 Uhr
Mittwoch 14.00 – 15.00 Uhr
E-Mail: abh@osnabrueck.de

Für Menschen, die eine Unterkunft bei Bekannten oder Verwandten in Osnabrück haben:

Registrierung

Per E-Mail an Ausländerbehörde abh@osnabrueck.de mit folgenden Angaben:

- Passkopie (Foto etc.)
- Einreisedatum
- möglichst Unterlagen von Kindern (Geburtsurkunden, Passkopie etc.), sonst Angaben zu den Kindern mit Geburtsdatum etc.



**Ausländerbehörde
Stadthaus 2
Erdgeschoss, Zimmer A74
Natruper-Tor-Wall 5
49076 Osnabrück**

- Anschrift des derzeitigen Aufenthaltsortes und Angaben, ob man dort auch längerfristig bleiben kann
- Kontaktdaten der Aufnehmenden (Telefon- und Handynummer, E-Mailadresse, Wohnadresse etc.)
- Sofern vorhanden reichen Sie bitte eine Wohnungsgeberbestätigung ein (Download unter: https://www.osnabrueck.de/fileadmin/eigene_Dateien/Wohnungsgeberbesta-tigung-neu.pdf)

Nach Eingang der Unterlagen wird sich die Ausländerbehörde unaufgefordert melden. Dieser Vorgang kann einige Tage in Anspruch nehmen.

Für Menschen ohne Unterkunft:

Anmeldung und Weiterleitung zu einer Unterkunft:

Ausländerbehörde Osnabrück

Stadthaus 2
 Natruper-Tor-Wall 5
 49076 Osnabrück



Fachbereich Soziales

Fachbereich Soziales
Natruper-Tor-Wall 5
49076 Osnabrück

Damit Sie Geld (Euro/€) für den Lebensunterhalt erhalten können, müssen Sie sich im Fachbereich Soziales am Infopoint im Stadthaus 2 melden. Bitte beachten Sie die aktuellen Corona-Regeln.

Öffnungszeiten:

Montag und Mittwoch 8.30 – 12.00 Uhr
 Donnerstag 14.00 – 17.30 Uhr



Arbeiten in Stadt und Landkreis Osnabrück – Agentur für Arbeit

Agentur für Arbeit
Johannistorwall 56
49080 Osnabrück

Sie suchen in der Region Osnabrück Arbeit oder eine Ausbildungsstelle? Die Agentur für Arbeit Osnabrück berät und unterstützt Sie gerne bei der Suche nach einer passenden Stelle. Vereinbaren Sie direkt ein Beratungsgespräch.

Telefonische Sprechzeiten:

Tel. 0541 980 660
 Montag und Mittwoch 8.00 – 12.00 Uhr
 Donnerstag 13.00 – 17.00 Uhr
 E-Mail: Osnabrueck.Migration@arbeitsagentur.de
 Webseite: www.arbeitsagentur.de/osnabrueck

Ansprechpersonen der Flüchtlingssozialarbeit

Bei Problemen mit Ihren Schriftstücken, Ihrer Post und für alle weiteren Fragen können Sie die Mitarbeiterinnen und Mitarbeiter der Koordinierungsstelle Flüchtlingssozialarbeit um Rat fragen. Alle Sozialarbeiterinnen und Sozialarbeiter sprechen Fremdsprachen, unter anderem Englisch.

| | |
|----------------------|--------------------|
| Herr Lars Brink | Tel. 0541 3234508 |
| Herr Mohammed Brim | Tel. 0157 80693570 |
| Frau Judith Hellbaum | Tel. 0171 3070421 |
| Herr Philipp Jansen | Tel. 0159 04556024 |
| Frau Tabea Kriesten | Tel. 0170 6662687 |
| Frau Melanie Kröger | Tel. 0173 7529583 |
| Frau Gesa Langhoop | Tel. 0151 12555883 |
| Frau Randa Menkhaus | Tel. 0160 96956043 |
| Frau Sandra Schweer | Tel. 0159 04556014 |
| Frau Maiada Taleb | Tel. 0173 2937460 |
| Frau Martina Wagener | Tel. 0151 70096127 |
| Frau Sibel Yilmaz | Tel. 0151 20413482 |

In den Gemeinschaftsunterkünften finden regelmäßig Sprechstunden statt. Die Zeiten hängen in Ihrer Gemeinschaftsunterkunft aus. Eine Übersicht erhalten Sie im Sozialamt.

Briefkasten

In Deutschland erhalten Sie wichtige Mitteilungen häufig per Briefpost. Die Briefe sollen Sie erreichen können. Beschriften Sie bitte sauber und lesbar Ihren Briefkasten. Ihren Namen schreiben Sie bitte genauso, wie er in Ihrem Ausweis verzeichnet ist. In manchen Unterkünften gibt es Sammelbriefkästen. Hier müssen Sie nicht Ihren Namen draufschreiben.

Bank- und Kontoeröffnung

Sie benötigen ein eigenes Bankkonto, auf das die Zahlungen vom Sozialamt usw. eingehen können. Ein Konto kann bei einer Bank in Osnabrück nur eröffnet werden, wenn ein deutsch sprechender Übersetzer oder eine Übersetzerin dabei ist.

Für die Kontoeröffnung müssen Sie mitbringen:

- Ihren Ausweis bzw. Ihren Pass
- Ihre Meldebescheinigung
- Zehn Euro, die dann auf das Konto eingezahlt werden

- Steueridentifizierungsnummer (Steuer ID) der Bundeszentrale für Steuern, diese Steuer ID erhalten Sie per Post, nachdem Sie sich angemeldet haben bei der Ausländerbehörde. Das kann ein paar Tage dauern, achten Sie darauf, dass Ihr Briefkasten Ihren Namen trägt.

Wenn Sie das Konto eröffnet haben, erhalten Sie zwei Briefe von der Bank, einen mit Ihrer Konto-Karte und einen mit Ihrer PIN-Nummer. Achtung: Diese PIN-Nummer ist geheim! Bitte zeigen Sie sie niemandem und bewahren Sie die PIN-Nummer nicht zusammen mit der Karte auf.

Sie können Ihr Geld am Automaten abheben, außerdem gibt es noch einen zweiten Automaten, an dem Sie Kontoauszüge erhalten. Besser ist es, Sie richten ein Online-Konto ein.

Bitte beachten Sie:

- Am Anfang des Monats können geringe Gebühren für die Kontoführung anfallen
- Haben Sie immer etwas Guthaben (mindestens zehn Euro) auf Ihrem Konto
- Am besten heben Sie Geld ab und zahlen dann bar
- Wenn Sie mit Ihrer Karte zahlen, das Konto aber nicht ausreichend gedeckt ist, wird es sofort gesperrt!

Sach- und Personenversicherungen

In Deutschland gibt es viele verschiedene Versicherungsarten und –Unternehmen. Neben gesetzlichen Versicherungen haben Sie die Möglichkeit private abzuschließen. Diese unterscheiden sich in Art, Leistungsumfang und Preis. Je nach Bedarf und Lebenslage entscheiden wir, welche der Versicherungsarten sich für uns lohnt: zum Beispiel eine Haftpflichtversicherung, Hausratsversicherung oder Rechtsschutzversicherung. Alle genannten Privatversicherungen sind freiwillige Leistungen.

Die Privathaftpflichtversicherung ist eine verhältnismäßig günstige mit durchaus großer Wirkung im Schadensfall. Sie kommt für (materielle) Schäden auf, die Sie oder mitversicherte Familienangehörige einem anderen Menschen unbeabsichtigt zugefügt haben. Es empfiehlt sich, sie abzuschließen. Informationen hierzu erhalten Sie bei Ihren Ansprechpersonen in den Beratungsstellen oder der Koordinierungsstelle Flüchtlingssozialarbeit.

Migrations- und Integrationsberatungsstellen

Folgende Beratungsstellen stehen für Sie zur Verfügung, wenden Sie sich an eine Beratungsstelle Ihrer Wahl.

Exil e.V.

Tel.: 0541 3806990 (Mo.-Do. 10.00-14.00 Uhr)

E-Mail: kontakt@exilverein.de

Webseite: www.exilverein.de

Öffnungszeiten:

Montag 10.00 – 14.00 Uhr

Dienstag 14.00 – 17.00 Uhr

Mittwoch 10.00 – 17.00 Uhr

Donnerstag 10.00 – 12.00 Uhr

Beratung zum Flüchtlings- und Migrationsrecht – Exil e.V.

Bei spezifischen Fragen zu Asyl- und Aufenthaltsrecht wenden Sie sich bitte an den Exil e.V. Dort erhalten Sie Unterstützung bei allen Fragen rund um das Asylverfahren, Niederlassungserlaubnis, Arbeitsmarktzugang und Einbürgerung.

Ansprechpartnerinnen:

Frau Britt Bartel, Tel. 0541 38069912

Frau Anna-Maria Anders, Tel. 0541 38069921

Telefonische Sprechstunde:

Dienstag 14.00 – 16.00 Uhr

Donnerstag 11.00 – 13.00 Uhr

Jeden Dienstag und Donnerstag 16.30 – 17.30 Uhr (auf Ukrainisch)

Migrationsberatung für erwachsene Zuwanderer (MBE) – Exil e.V.

In der Migrationsberatung für erwachsene Zuwanderer des Exil e.V. werden Ihnen Fragen rund um das soziale System und das Arbeits- und Alltagsleben in Deutschland beantwortet. In der Sprechstunde können Sie ab Ihrem ersten Tag in Deutschland Unterstützung erfahren.

Offene Sprechstunde:

Dienstag 10.00 – 14.00 Uhr

Donnerstag 10.00 – 16.30 Uhr

Telefonische Sprechstunde:

Jeden Dienstag und Donnerstag 16.30 – 17.30 Uhr (auf Ukrainisch)

Ansprechpartner:

Herr Angel San Roman Fiol, Tel. 0541-38069919



Exil e.V.

Möserstr. 34

49074 Osnabrück

Tel. 0541 3806990



**AWO Bezirksverband
Weser-Ems e.V.
Neumarkt 11
49074 Osnabrück**

**Migrationsberatung für erwachsene Zuwanderer (MBE) –
AWO Bezirksverband Weser-Ems e.V.**

Die Migrationsberatung bietet erwachsenen Zuwanderinnen und Zuwanderern ab 27 Jahren unabhängig von Nationalität und Religionszugehörigkeit zu allen Fragen eine individuelle und kostenlose Beratung an, um die Chance auf eine erfolgreiche Integration zu erhöhen. Bitte vereinbaren Sie einen Termin.

Telefonische Sprechzeiten:

Dienstag und Donnerstag 10.00 – 12.00 Uhr, Termine nach Vereinbarung

Ansprechpartnerinnen:

Frau Avci, Tel. 0541 98111-10
 Frau Brand Tel. 0541 98111-20
 Frau El-Fadel, Tel. 0541 98111-23
 Frau El Gazri, Tel. 0541 98111-14
 Sprachen: deutsch, englisch, türkisch, arabisch, spanisch
 E-Mail: info@migrationsberatung-osnabrueck.de
 Webseite: www.awo-ol.de/Beratungsangebote/MBE/

Außenstelle im Stadtteilbüro Schinkel

Adresse: Tannenburgstr. 61, 49084 Osnabrück

Telefonische Sprechzeiten:

Dienstag 10.00 – 12.00 Uhr, Mittwoch 12.00 – 14.00 Uhr,
 Termine nach Vereinbarung
 Tel.: 0541 20068021



**Jüdische Gemeinde
Johannisstraße 91
49074 Osnabrück
(Caritas Gebäude)**

**Migrationsberatung für erwachsene Zuwanderer (MBE) –
Jüdische Gemeinde**

Die Migrationsberatung der Jüdischen Gemeinde berät Migrantinnen und Migranten über 27 Jahren bei sozial-rechtlichen Fragen zu Themen, wie z. B. Deutsch lernen, Behördengänge, berufliche Perspektiven, Wohnsituation, Gesundheit und Familie. Bitte vereinbaren Sie telefonisch einen Termin.

Ansprechpartnerin:

Frau Helena Brox
 E-Mail: h.brox@jg-osnabrueck.de
 Tel.: 0541 20247315



**Outlaw gGmbH
Martinistr. 23
49076 Osnabrück**

Migrationsberatung der Outlaw gGmbH

Die Migrationsberaterinnen und -berater beraten zu allen Aspekten des täglichen Lebens wie z.B. Behörden, Finanzen, Aufenthalt, Gesundheit, Kita / Schule, Wohnen etc. Die Beratung kann sowohl telefonisch als auch nach Terminvereinbarung im Büro stattfinden.

Ansprechpartnerinnen:

Frau Sibel Yilmaz und Frau Judith Hellbaum
 Tel.: 0151 20413482, 0171 3070421
 Webseite: www.outlaw-ggmbh.de/standort/osnabrueck

Jugendmigrationsdienst (JMD) – Caritas Regionalverband

Der Jugendmigrationsdienst berät junge Migrantinnen und Migranten zwischen 12 und 27 Jahren. Bei Bedarf erfahren die jungen Menschen eine intensive Begleitung bei ihrem schulischen, beruflichen oder sozialen Integrationsprozess. So bietet der Jugendmigrationsdienst unter anderem kostenlose Hilfe bei Fragen zu Sprachkursen, Schule, Ausbildung, Arbeit, Praktika, Bewerbungen, Behörden, Gesundheit, Finanzen oder Familie.

Öffnungszeiten:

Montag – Mittwoch 8.30 – 12.30 Uhr und 13.30 – 17.00 Uhr
 Donnerstag 8.30 – 12.30 Uhr und 13.30 – 17.30 Uhr
 Freitag 8.30 – 13.30 Uhr

Ansprechpersonen:

Frau Andrea Hagemann
 Tel.: 0541-341442 / 01520 9036743
 E-Mail: ahagemann@caritas-os.de
 Sprechstunde: Dienstag 14.00 – 17.00 Uhr

Frau Lyudmyla Stieben
 Tel.: 0541-341402 / 0173 2937396
 E-Mail: LStieben@caritas-os.de
 Sprechstunde: Dienstag 14.00 – 17.00 Uhr

Herr Philipp Jansen,
 Tel.: 0541 341444 / 01590 4556024
 E-Mail: PJansen@caritas-os.de

Webseite: www.caritas-os.de/os/osnabrueck/jugendmigrationsdienst



**Jugendmigrationsdienst
(JMD) – Caritas Regional-
verband
Johannisstraße 91
49074 Osnabrück**



Integrationsberatung

[Integrationsberatung](#)
[Natruper-Tor-Wall 5](#)
[49076 Osnabrück](#)

Die Integrationsberatung der Stadt Osnabrück befindet sich im Stadthaus 2 und ergänzt die Hilfsangebote, die Sie durch andere Einrichtungen der sozialen Versorgung bekommen. Die Beratung ist auch für zugewanderte Mitmenschen da, die bereits in Osnabrück leben. Denn auch schon lange hier lebende zugewanderte Menschen sehen sich häufig mit Fragen und Problemen konfrontiert, für deren Bewältigung die migrationsspezifische Einrichtung wichtig und notwendig ist. Die Beratung leistet einen wichtigen Beitrag zur sozialen Integration und zur Lösung von Problemen und soll dabei helfen, andere Dienste in Anspruch zu nehmen.

Die Beratung findet nur nach Terminvereinbarung statt.

Ansprechpersonen:

Herr Orhan Doğan (Beratung auf Deutsch und Türkisch)
Tel.: 0541 323 44 40
E-Mail: dogan@osnabrueck.de

Frau Olga Stele (Beratung auf Deutsch und Russisch)
Tel.: 0541 323 25 40
E-Mail: stele@osnabrueck.de
Webseite: www.osnabrueck.de/verwaltung/integrationsmanagement



Café Mandela der Diakonie Osnabrück

[Café Mandela](#)
[Johannisstraße 133-135](#)
[49074 Osnabrück](#)

Im Café Mandela in der Johannisstraße am Rosenplatz laden wir herzlich zu Begegnung, Beratung und Austausch ein. Die Diakonie Osnabrück unterstützt beim Finden von passgenauen Hilfen, beim Ausfüllen von Formularen und Anträgen und berät zu allen auftretenden Fragen, z.B. zu Wohnen und Arbeit.

Die haupt- und ehrenamtlich Mitarbeitenden helfen beim Ankommen und der Integration in Osnabrück. Hierzu gehört auch die Vermittlung von Chancenpatenschaften, um sich im 1:1-Kontakt mit Einheimischen über die deutsche Sprache, Kultur, Sport und Freizeit auszutauschen. Unsere Tür steht als Einrichtung der Diakonie Osnabrück allen Menschen unabhängig von Herkunft, Geschlecht, Religion, Hautfarbe und Nationalität offen.

Neben der Möglichkeit der freien WLAN-Nutzung haben wir im Café immer ein offenes Ohr für die zahlreichen Fragen unserer Gäste.

Öffnungszeiten:

Montag, Dienstag, Mittwoch, Freitag 10.00 – 16.00 Uhr
E-Mail: cafe-mandela@diakonie-os.de
Tel.: 0541 76017460, 0176 10104070
Webseite: www.diakonie-os.de

Psychologische Beratungsstelle der Diakonie Osnabrück



[Psychologische](#)
[Beratungsstelle der](#)
[Diakonie Osnabrück](#)
[Lohstraße 11](#)
[49074 Osnabrück](#)

Familien- und Erziehungsberatung

Wir sind für alle Familien mit minderjährigen Kindern aus Stadt und Land Osnabrück da. Eltern, Kinder und Jugendliche können sich unabhängig von Konfession und Nationalität zu allen Fragen kostenfrei beraten lassen.

Partnerschafts- und Lebensberatung

Wir sind da für alle erwachsenen Einzelpersonen und Paare ohne Kinder oder mit bereits erwachsenen Kindern. Beratungen finden statt unabhängig von Nationalität und Konfession. Wir arbeiten auf der Grundlage von Kostenbeteiligungen nach individuellen Möglichkeiten.

Öffnungszeiten:

Montag bis Donnerstag von 9.00 bis 16.30 Uhr
Freitag von 9.00 bis 13.00 Uhr
Termine nach Vereinbarung

Tel.: 0541 76018900
Fax: 0541 76018920
E-Mail: familienberatung@diakonie-os.de
E-Mail: lebensberatung@diakonie-os.de
Webseite: www.diakonie-os.de

Allgemeine Sozialberatung der Diakonie Osnabrück (für Osnabrück, Belm, Hasbergen und Wallenhorst)

Die Allgemeine Sozialberatung ist ein niedrigschwellig zugängliches Angebot für Menschen, die in unterschiedlichsten Problemlagen Beratung, Hilfe und Unterstützung benötigen. Dabei sind wir für Hilfesuchende häufig die erste Anlauf- und Clearingstelle innerhalb des jeweiligen Kirchenkreises.

Neben der Klärung der individuellen Problemsituation steht die Organisation von erforderlichen Hilfeleistungen im Vordergrund. Hierzu gehören psychosoziale Beratungsangebote für die unterschiedlichsten Krisensituationen, aber auch Beratungsleistungen wie Budgetberatung oder ein Coaching im Haushaltsmanagement.

Bei Bedarf vermitteln wir an weiterführende Fachangebote der Diakonie, der Kommune oder weiterer freier Träger in Stadt und Landkreis Osnabrück und stimmen dabei unterschiedliche Unterstützungs- und Beratungsleistungen zwischen den Beteiligten ab.

Tel.: 0541 76018-820
E-Mail: kks.os@diakonie-os.de
Webseite: www.diakonie-os.de



[Allgemeine Sozialberatung](#)
[der Diakonie Osnabrück](#)
[Lohstraße 11](#)
[49074 Osnabrück](#)



Schuldnerberatung der SKM – Katholischer Verein für soziale Dienste in Osnabrück e.V.

Katholischer Verein für soziale Dienste in Osnabrück e.V.
Alte Poststraße 11
49074 Osnabrück

Sollten Sie Schulden haben, erhalten Sie Hilfe zum Beispiel bei der Schuldnerberatung des SKM – Katholischer Verein für soziale Dienste in Osnabrück e.V.

Ansprechpersonen:

Herr Ralf Krons, Tel. 0541 3314435

Frau Ulrike Vennemann, Tel. 0541 3314432

Zur Erstberatung brauchen Sie unbedingt einen Termin. Diesen können Sie telefonisch vereinbaren. Bringen Sie bitte alle Rechnungen und die Schulden betreffenden Papiere zu diesem Termin mit.

E-Mail: info@skm-osnabrueck.de

Webseite: www.skm-osnabrueck.de/kontakt



Schuldnerberatung der Diakonie Osnabrück
Lohstraße 11
49074 Osnabrück

Schuldnerberatung der Diakonie Osnabrück

Auskommen mit dem Einkommen: angesichts steigender Ausgaben und obendrein sinkender Einkünfte scheitert das bei vielen Menschen. Die Schuldnerberatung der Diakonie bietet individuelle und kompetente Unterstützung bei allen Fragen rund um das Thema Finanzen, (Ent-) Schulden oder Verbraucher - Insolvenzverfahren an. Ob es um Regulierung oder vorbeugend um die Vermeidung von Schulden geht: unsere Beratungsangebote vermitteln wirksame Hilfen. Gerne können Sie mit uns ein persönliches Gespräch vereinbaren. Unsere Mitarbeiter unterliegen der Schweigepflicht. Die Inhalte des Gespräches werden vertraulich behandelt. Die Beratung ist für Sie kostenfrei. Unsere Beratungen finden ausschließlich nach vorheriger Vereinbarung mit Ihnen in einer unserer Beratungs- oder Nebenstelle statt. Bitte informieren Sie sich vorab telefonisch, welche Nachweise Sie zum Beratungstermin mitbringen müssen.

Tel.: 0541 760287-11

Fax: 05401 88089-59

Webseite: www.diakonie-os.de



Bahnhofsmission Osnabrück

Bahnhofsmission Osnabrück
Hauptbahnhof / Gleis 1
Theodor-Heuss-Platz 2
49074 Osnabrück

Als erste Anlaufstelle für Reisende und Hilfebedürftige befinden wir uns an Gleis 1 im Osnabrücker Hauptbahnhof. Dort bieten wir allen Menschen Aufenthalt, Unterstützung, Beratung und Begleitung an. Im Bahnhofsbereich bieten wir mit unseren Ein-, Aus- und Umsteigehilfen praktische Unterstützung oder begleiten Bedürftige auch nach Anmeldung im Zug auf der Reise. In unseren Räumen halten wir viele Hilfeangebote bereit: von Bewirtung über Dolmetschen, free Wlan und Hilfen beim Fahrkartenkauf

bis hin zum Wickeltisch. Zudem bieten wir Raum für Gespräche und vermitteln in Notlagen an die umliegenden Beratungsstellen.

Tel.: 0541 27310

Fax: 0541 9154209

E-Mail: osnabrueck@bahnhofsmission.de

Webseite: www.bahnhofsmission.de

Freiwilligen-Agentur der Stadt Osnabrück

Sie wollen sich freiwillig engagieren? Sie wissen aber nicht, wie und wo Sie das können? Sie haben Fragen oder Ideen zum Ehrenamt, wissen aber nicht, an wen Sie sich wenden können? Die Freiwilligen-Agentur Osnabrück berät Sie kompetent und vermittelt Sie gerne an die richtige Adresse, wo Sie sich nach Ihren Wünschen engagieren können.

Tel.: 0541 3232666

E-Mail: freiwilligenagentur@osnabrueck.de

Webseite: www.osnabrueck.de/verwaltung/freiwilligen-agentur

Öffnungszeiten:

Montag, Mittwoch und Donnerstag

9.00 – 12.30 Uhr und 13.30 – 17.00 Uhr

Freitag 9.00 – 13.00 Uhr

Solwodi e.V.

Solwodi ist eine Beratungsstelle für ausländische Frauen, die Not und Gewalt erfahren haben.

Tel.: 0541 5281909

E-Mail: osnabrueck@solwodi.de

Webseite: www.solwodi.de/seite/353253/osnabr%C3%BCck.html

Deutsch lernen im Integrationskurs

Geflüchtete aus der Ukraine können an Integrationskursen teilnehmen. Integrationskurse bestehen aus einem Deutschkurs und einem Orientierungskurs. Die Zulassung ist auf Antrag möglich, ein gesetzlicher Anspruch besteht nicht. Zuständig sind die Regionalstellen des Bundesamtes für Migration und Flüchtlinge.

Link zum Antrag: https://www.bamf.de/SharedDocs/Anlagen/DE/Integration/Integrationskurse/Kursteilnehmer/AntraegeAlle/630-007_antrag-zulassung-integrationskurs-ausl_pdf.html?nn=282388



Freiwilligen-Agentur
Bierstraße 32a
49074 Osnabrück

Sprachlernhilfe

Informationen zu Sprachlernangeboten erhalten Sie bei Ihren Ansprechpersonen der Flüchtlingssozialarbeit.



Stadtbibliothek
Am Markt 1
49074 Osnabrück

Stadtbibliothek

Bücher und Lernprogramme sowohl für Erwachsene als auch für Kinder finden Sie hier. Lernsoftware zum Beispiel für die deutsche Sprache können Sie an einem Computer anwenden.

Tel.: 0541 323 2007

Webseite: <https://stadtbibliothek.osnabrueck.de/>

Öffnungszeiten:

Montag – Freitag 10.00 – 18.00 Uhr

Samstag 10.00 – 15.00 Uhr

Krankheit

Wenn Sie Geld vom Sozialamt erhalten, müssen Sie vor einem Arztbesuch oder einer Krankenhausbehandlung einen Krankenschein beim Sozialamt einholen.

Bitte beachten Sie:

- Ohne Krankenbehandlungsschein gibt es keine Behandlung und auch keine Medikamente!
- Nur rote Rezepte werden vom Sozialamt übernommen, grüne Rezepte müssen selbst bezahlt werden
- Nur akute Krankheitsfälle werden vom Sozialamt übernommen, chronische Krankheiten erst nach Prüfung und Vereinbarung
- Die Kosten für Brillen werden grundsätzlich nicht vom Sozialamt getragen
- Pro Quartal und pro Arzt (alle drei Monate; Januar – März, April – Juni usw.) benötigen Sie einen neuen Krankenschein
- Pro Facharzt benötigen Sie einen Krankenschein
- Für einen Zahnarztbesuch wird Ihnen ein extra Krankenbehandlungsschein (in blauer Farbe) ausgehändigt

Medizinischer Notfall

In schwerwiegenden Fällen fahren Sie ins Krankenhaus. Wenn Sie nicht mehr in der Lage sind selbst ins Krankenhaus zu fahren, rufen Sie einen Krankenwagen.

Wichtiger Hinweis:

Nur im **absoluten Notfall** darf ein Krankenwagen gerufen werden! Zum Beispiel bei einem Sturz mit akuten Verletzungen, einem Herzinfarkt oder einem Schlaganfall. Der Einsatz eines Krankenwagens ohne Notfall könnte Sie bis zu 600 Euro kosten! Wenn Sie dringend Medikamente benötigen, können Sie diese auch nachts und am Wochenende in Notapotheken bekommen (<http://www.noz.de/mehr/notdienste>). Wenn ein Arzt nötig ist und Ihr Hausarzt geschlossen hat, können Sie auch die Notambulanz (Bischofstraße 28) oder die Notaufnahme im Marienhospital aufsuchen.

Krankenhäuser:

Marienhospital (im Stadtzentrum gelegenes Krankenhaus)

Adresse: Bischofstraße 1, 49074 Osnabrück

Tel.: 0541 3260

Niels-Stensen-Kliniken

Adresse: Am Natruper Holz 69, 49076 Osnabrück

Tel.: 0541 9660

Klinikum Osnabrück

Adresse: Am Finkenhügel 1-3, 49076 Osnabrück

Tel.: 0541 4050

Schwangerschaft/Baby

Schwangerschaftsberatung SKF – Sozialdienst katholischer Frauen e.V.

Beratung zu Fragen rund um die Schwangerschaft erhalten Sie beim SKF – Sozialdienst katholischer Frauen e.V. Dafür benötigen Sie einen Termin. Sie können ihn unter dieser Telefonnummer vereinbaren: 0541 3387610. Welche Unterlagen Sie für die Beratung und Unterstützungsangebote benötigen, klären die drei Mitarbeiterinnen mit Ihnen individuell.

Tel.: 0541 3387610

E-Mail: buero@skf-os.de

Webseite: www.skf-os.de

Gut zu wissen: Mehrere Punkte werden vor der Geburt eine Rolle spielen, insbesondere der Mutterpass, den Sie von Ihrem Frauenarzt erhalten, und die Auswahl eines Frauenarztes, des Krankenhauses, einer Hebamme und die Anmeldungen dazu. Bitte tragen Sie den Mutterpass für den Notfall immer bei sich!



Sozialdienst katholischer Frauen e.V.
Johannisstraße 91
(im Gebäude der Caritas),
49074 Osnabrück



Schwangeren- und

Schwangerenkonfliktberatung der Diakonie Osnabrück

Lohstraße 11

49074 Osnabrück

Schwangeren- und Schwangerenkonfliktberatung der Diakonie Osnabrück

Sowohl die Familienplanung, Schwangerschaft, Geburt, als auch die Zeit danach, mit Kind, werfen eine Menge Fragen auf. Eine Schwangerschaft verändert die Lebenssituation grundlegend.

Es gibt oft viele Fragen:

- rund um die Schwangerschaft und die Geburt
- zum Lebensunterhalt
- nach finanziellen Hilfen
- zu rechtlichen Themen
- zur Veränderung der familiären und partnerschaftlichen Situation
- nach sonstiger Unterstützung.

Wir beraten Sie umfangreich zum Thema Schwangerschaft und stellen auf Wunsch gern den Kontakt zu Ärzten oder Hebammen her.

Wir sind behilflich, wenn es um materielle Unterstützung (Erstausrüstung für das Kind etc.) geht und haben Erfahrung mit der Beantragung staatlicher, kommunaler oder kirchlicher Fördergelder.

Wir informieren Sie über Ihre rechtlichen Ansprüche und unterstützen Sie bei Behördengängen, Antragstellungen, etc.

Wir stehen Ihnen auch jederzeit für ein Einzel- oder Paargespräch zur Verfügung und haben ein offenes Ohr für Ihre Sorgen.

Wir sind auch für Sie da, wenn Ihr Kind eine Behinderung hat oder Sie vielleicht ein Kind verloren haben.

Wir führen bei Minderjährigen die Beratung auch ohne Eltern durch.

Wir beraten Sie kostenlos und unterliegen der Schweigepflicht.

Tel.: 0541 76018959 / 0176 10104096

E-Mail: skb@diakonie-os.de

Webseite: www.diakonie-os.de

Termine können auch online über unsere Homepage gebucht werden.

Schule / Kindergarten

In Deutschland sind alle Kinder ab sechs Jahre schulpflichtig. Die Anmeldung erfolgt dann individuell. Außerdem besteht die Möglichkeit, für Kinder unter sechs Jahre einen Kindergarten- oder Krippenplatz zu suchen.

Die Regionale Arbeitsstelle zur Förderung von Kindern und Jugendlichen aus Zuwandererfamilien berät über Schulplätze und Sprachklassen unter der Tel.: 0541 8007833.

Für Anfragen für Kindertagesbetreuung (KiTa) kann folgende E-Mail-Adresse kontaktiert werden: fachdienstkinder@osnabrueck.de.

Wenn Sie Fragen im Zusammenhang mit „unbegleiteten minderjährigen Geflüchteten“ haben, wenden Sie sich an die E-Mail-Adresse: fachdienstfamilie@osnabrueck.de.

Dort sind Mitarbeitende zu erreichen, wenn es sich um Kinder und Jugendliche handelt, die ohne ihre Eltern eingereist sind. Ebenfalls ist dies die Kontaktadresse zum Thema „Aufnahme von unbegleiteten Kindern und Jugendlichen in den eigenen Haushalt“.

Die Familienbegleiterinnen informieren und unterstützen Familien bei allen Fragen zu frühkindlicher Bildung, Erziehung, Betreuung und Alltagsthemen. Die Arbeit und die Angebote der Familienbegleiterinnen sind offen für alle Familien, im Speziellen für Familien mit geringeren Deutschkenntnissen oder einem anderen kulturellen Hintergrund.

Aktuelle Angebote, Mutter-Kind-Gruppen, Veranstaltungen, Spiel-Platz-Aktionen etc. finden Sie unter  [fabosnabrueck](#)

Bitte beachten Sie die jeweilig geltenden Corona-Hygiene-Maßnahmen!

Osnabrück-Pass

Mit dem Osnabrück-Pass erhalten Sie bestimmte Vergünstigungen und Zugang zu Angeboten:

- Beihilfe zu den Kosten der Schul- und Lernmaterialien
- Verbilligte Essen für Kinder und Jugendliche durch verschiedene Anbieter
- Kostenloser Ferienpass
- Viele Ermäßigungen (z. B. bei Zoobesuchen, bei Stadtführungen, bei Vereinsbeiträgen usw.)
- Befreiung von den Betreuungskosten in Ferienkindergärten, Ferienhorten und Ferienmaßnahmen
- Abgabe von Lebensmitteln durch die Osnabrücker Tafel

Sie bekommen den Osnabrück-Pass im Fachbereich Soziales im Foyer des Stadthauses 2, Natrufer-Tor-Wall 5, 49076 Osnabrück, Tel. 0541 323 2500. Bitte bringen Sie Ihren Ausweis und Leistungsnachweis mit.

Wenn Sie Leistungen vom Jobcenter beziehen, können Sie sich für den Osnabrück-Pass direkt beim Jobcenter, Tel.: 0541 18177 852 melden.

Osnabrücker Tafel

Mit dem Osnabrück-Pass können Sie bei der Osnabrücker Tafel Lebensmittel bekommen. Die Osnabrücker Tafel befindet sich an den Standorten:

Osnabrücker Tafel e.V.

Adresse: Schlachthofstraße 1, 49074 Osnabrück

Öffnungszeiten:

Montag, Dienstag, Donnerstag, Freitag: 8.00 – 16.30 Uhr

Mittwoch: 8.00 – 17.30 Uhr

Außenstelle Dodesheide

Gemeinschaftszentrum Lerchenstraße

Adresse: Lerchenstraße 135, 49088 Osnabrück

Öffnungszeiten:

Montag 14.00 – 16.00 Uhr

Außenstelle Eversburg

Ehemalige Stadtteilbücherei

Adresse: Atterstraße 95, 49090 Osnabrück

Öffnungszeiten:

Mittwoch 13.30 – 16.00 Uhr

E-Mail: welcome@osnabruecker-tafel.de

Webseite: <https://osnabruecker-tafel.de>

Kleiderkammern & soziale Kaufhäuser

Hier können Sie günstig oder kostenlos Kleidung und Haushaltswaren sowie Möbel erstehen:

Möwe (soziales Kaufhaus)

Adresse: Hauswörmannsweg 88, 49080 Osnabrück

Tel.: 0541 506880

Webseite: www.skm-osnabrueck.de/moewe-startseite/index.php/verkauf/soziales-kaufhaus

Öffnungszeiten:

Montag – Freitag 9.00 – 18.00 Uhr

Samstag 10.00 – 15.00 Uhr

Jonathans Laden

Adresse: Johannisstraße 88, 49074 Osnabrück

Tel.: 0541 3356661

Webseite: www.skm-osnabrueck.de/moewe-startseite/index.php/verkauf/soziales-kaufhaus

Öffnungszeiten:

Montag – Freitag 10.00 – 18.00

Samstag 10.00 – 16.00 Uhr

DRK-Shop

Adresse: Niedersachsenstraße 15a (Ecke Konrad-Adenauer-Ring),
49074 Osnabrück

Tel.: 0541 358380

E-Mail: markt-fuer-alle@drk-osnabrueck-stadt.de

Webseite: www.drk-osnabrueck-stadt.de/spenden/kleiderspende.html

Öffnungszeiten:

Montag, Mittwoch, Donnerstag, Freitag 10.00 – 16.00

Samstag 10.00 – 14.00 Uhr

In Deutschland gibt es zudem Flohmärkte, wo man günstig Kleidung, Haushaltswaren etc. kaufen kann.

Mülltrennung

Der Müll in den Haushalten muss wie folgt getrennt werden;

- Gelbe Tonne/Gelber Sack: Plastik, Getränkekartons, Aluminium, Konserven
- Blaue Tonne: Papier/Pappe
- Schwarze Tonne: Restmüll wie z. B. Porzellan, Hygieneartikel, Windeln, Zigarettenkippen
- Braune Tonne: organische Abfälle wie Essensreste, Kaffee- oder Teefilter (bitte nicht in Plastiktüten entsorgen)

Der Müll gehört immer in die Tonnen!

- Glascontainer: Trennung nach Farben: Weiß-, Grün-, Braunglas.

Ergänzung: Leitfaden zum Leben in Deutschland

Sicherlich haben Sie weitere Fragen zum Leben in Deutschland im Allgemeinen, zum Beispiel wie gestaltet sich das gesellschaftliche Zusammenleben oder welche persönlichen Freiheiten genießen meine Mitmenschen und ich. Einige Anlaufstellen, darunter die Flüchtlingssozialarbeit, stellen den Refugee Guide kostenlos zur Verfügung. In vielen Sprachen ist er auch im Internet abrufbar (<http://www.refugeeguide.de/>), dazu gehören Arabisch, Dari, Deutsch, Englisch, Französisch, Kurdisch, Pashtu, Russisch, Tigrinya, Türkisch und Urdu.

Impressum

Stadt Osnabrück
Die Oberbürgermeisterin
Koordinierungsstelle Flüchtlingssozialarbeit (50-2)
Referat Chancengleichheit (16-3)
Postfach 44 60
49076 Osnabrück



KOORDINIERUNGSSTELLE
FLÜCHTLINGSSOZIALARBEIT
OSNABRÜCK